



Municipalité de
Saint-Roch-de-Richelieu

PROVINCE DE QUÉBEC
MRC DE PIERRE-DE SAUREL
MUNICIPALITÉ DE SAINT-ROCH-DE-RICHELIEU

RÈGLEMENT N°447-2024

RÈGLEMENT NO 447-2024 SUR LES COMPTEURS D'EAU

- ATTENDU QUE la Municipalité de Saint-Roch-de-Richelieu pourvoit à l'établissement et l'entretien d'aqueducs publics ;
- ATTENDU QUE le territoire de la municipalité de Saint-Roch-de-Richelieu est déjà régi par un règlement concernant l'utilisation extérieure de l'eau et un règlement concernant la régie et l'administration de l'aqueduc, mais que, de l'avis du conseil, il y a lieu d'actualiser lesdits règlements et de les rendre plus conformes aux réalités contemporaines ;
- ATTENDU QU' il y a lieu d'établir les normes d'installation, d'utilisation et d'entretien des compteurs d'eau en vue de mesurer la consommation d'eau potable des immeubles situés sur le territoire ;
- ATTENDU QU' un avis de motion du présent règlement a été dûment donné à la séance ordinaire du conseil tenue le 12 mars 2024, qu'un projet de règlement a été remis aux membres du conseil au moins deux jours avant son adoption, que ceux-ci déclarent l'avoir lu et renoncer à sa lecture ;

EN CONSÉQUENCE, il est proposé par M. Denis Dugas, appuyé par M. Guy Nadon et résolu :

Il est, par le présent règlement, ordonné et statué ce qui suit :

ARTICLE 1. PRÉAMBULE

Le préambule fait partie intégrante du présent règlement.

ARTICLE 2. OBJECTIFS DU RÈGLEMENT

Le présent règlement s'intitule a pour objectif de régir l'installation et l'entretien des compteurs d'eau en vue de mesurer la consommation de l'eau potable des immeubles.

ARTICLE 3. DÉFINITIONS DES TERMES

À moins de mention contraire, expresse ou résultant du contexte de la disposition, les expressions, termes et mots qui suivent ont, dans le présent règlement, le sens suivant :

« Bâtiment » : toute construction utilisée ou destinée à être utilisée pour abriter ou recevoir des personnes, des animaux ou des choses.

« Branchement de service » : la tuyauterie acheminant l'eau de la conduite d'eau jusqu'à l'intérieur du bâtiment.

« Compteur » ou « Compteur d'eau » : un appareil servant à mesurer la consommation d'eau.

« Conduite d'eau » : la tuyauterie municipale qui achemine et distribue l'eau potable dans les rues de la Municipalité.

« Dispositif anti refoulement » : dispositif mécanique constitué de deux clapets et destiné à protéger le réseau d'alimentation en eau potable contre les dangers de contamination et les raccordements croisés.

« Immeuble » : tout immeuble relié à un branchement d'eau.

« Municipalité » : la Municipalité de Saint-Roch-de-Richelieu.

« Propriétaire » : le propriétaire en titre, l'emphytéote ou tout autre usufruitier en fonction de la situation réelle pour chaque immeuble.

« Robinet d'arrêt de distribution » : un dispositif installé par la Municipalité à l'extérieur d'un bâtiment sur le branchement de service et servant à interrompre l'alimentation en eau de ce bâtiment. Ce robinet délimite la partie publique et privée du branchement de service, la partie publique étant en amont du robinet et la partie privée en aval.

« Robinet d'arrêt intérieur » : un dispositif installé à l'entrée d'un bâtiment, sur la tuyauterie intérieure, et servant à interrompre l'alimentation en eau de ce bâtiment.

« Tuyau d'entrée d'eau » : tuyauterie installée entre le robinet d'arrêt de distribution et la tuyauterie intérieure.

« Tuyauterie intérieure » : tuyauterie installée à l'intérieur d'un bâtiment, à partir du robinet d'arrêt intérieur.

ARTICLE 4. CHAMPS D'APPLICATION

Ce règlement établit les normes d'installation et d'utilisation des compteurs d'eau dans tous les immeubles et s'applique sur l'ensemble du territoire de la Municipalité de Saint-Roch-de-Richelieu.

ARTICLE 5. RESPONSABILITÉ D'APPLICATION DES MESURES

L'application du présent règlement est la responsabilité du responsable des travaux publics et des parcs, du journalier aux travaux publics et des parcs ou de l'inspecteur en bâtiment et en environnement.

ARTICLE 6. POUVOIRS GÉNÉRAUX DE LA MUNICIPALITÉ

6.1 Droits d'entrée

Les employés spécifiquement désignés par la Municipalité ont le droit d'entrer en tout temps raisonnable entre 7 h et 19 h (art. 492 C.M.), en tout lieu public ou privé, dans ou hors des limites de la municipalité et d'y rester aussi longtemps qu'il est nécessaire afin d'exécuter une réparation ou de constater si les

dispositions du présent règlement ont été observées. Toute collaboration requise doit leur être donnée pour leur faciliter l'accès. Ces employés doivent avoir sur eux et exhiber, lorsqu'ils en sont requis, une pièce d'identité délivrée par la Municipalité. De plus, ces employés ont accès, à l'intérieur des bâtiments, aux vannes d'arrêt intérieures.

ARTICLE 7. UTILISATION OBLIGATOIRE D'UN COMPTEUR D'EAU

Tout immeuble doit être muni d'un compteur d'eau.

Les immeubles construits avant l'entrée en vigueur du présent règlement doivent être munis d'un compteur d'eau au plus tard le 1^{er} mars 2017.

Tout immeuble construit après l'entrée en vigueur du présent règlement ne peut être raccordé à la conduite d'eau municipale tant qu'il n'est pas muni d'un compteur d'eau.

La tuyauterie de tout nouvel immeuble doit être installée en prévision de l'installation d'un compteur d'eau conformément aux règles établies à l'article 9 et comprendre un dispositif anti-refoulement conformément au Code de construction du Québec, chapitre III, plomberie, dernière édition.

Les modifications apportées à ce code feront partie du présent règlement au terme d'une résolution suivant l'article 6 de la *Loi sur les compétences municipales*.

Il ne doit pas y avoir plus d'un compteur d'eau par immeuble et celui-ci doit mesurer la consommation totale de l'immeuble. Cependant, dans le cas d'un bâtiment muni de plus d'un branchement de service, un compteur d'eau doit être installé pour chaque branchement de service, à l'exclusion d'un branchement de service servant à alimenter un système de gicleur pour la protection incendie.

Dans toute nouvelle construction qui requiert l'installation d'un système de gicleurs, la tuyauterie alimentant l'eau destinée à la protection incendie doit être séparée de celle destinée aux autres besoins du bâtiment. Cette séparation doit se faire dans une chambre de compteur. Par conséquent, l'eau desservant le système de gicleur n'a pas à être comptabilisée par le compteur d'eau. Les normes d'installation d'une chambre de compteur d'eau sont présentées à l'annexe 3.

ARTICLE 8. INSTALLATION D'UN COMPTEUR D'EAU

Le compteur d'eau est fourni par la Municipalité et le propriétaire l'installe conformément aux annexes 1 à 3. Lorsque l'installation est complétée, le propriétaire avise ensuite la Municipalité pour que l'installation soit inspectée et scellée par le représentant de celle-ci.

La Municipalité demeure propriétaire du compteur d'eau et elle ne paie aucun loyer ni aucune charge au propriétaire pour abriter et protéger ces équipements. Tous les frais pour l'installation sont à la charge du propriétaire.

L'installation du compteur doit être faite par un plombier certifié.

Lors d'un raccordement temporaire, préalablement autorisé par la Municipalité, durant la construction ou la reconstruction d'un bâtiment, celle-ci peut en tout temps suspendre l'alimentation en eau de ce bâtiment tant et aussi longtemps

que l'installation de la tuyauterie ou des appareils n'est pas conforme au présent règlement.

Lorsqu'un compteur d'eau ne peut être installé pour le motif que la tuyauterie du bâtiment est défectueuse ou désuète, il incombe au propriétaire d'effectuer, à ses frais, les travaux requis pour en permettre l'installation. Tant que les travaux requis ne sont pas exécutés, le prix exigible pour la consommation d'eau de ce bâtiment est déterminé en fonction du tarif forfaitaire applicable.

Si, lors du remplacement d'un compteur d'eau ou à la suite de ce travail, un tuyau fuit à cause de son âge ou de son mauvais état, ou si ledit tuyau est obstrué par de la corrosion, la Municipalité n'est pas responsable des réparations et celles-ci doivent être faites par le propriétaire, à ses frais. La Municipalité ne peut être tenue responsable des problèmes lors de l'installation ou des préjudices qui en découlent.

ARTICLE 9. ENTRETIEN

Il est de la responsabilité du propriétaire de s'assurer que le compteur d'eau est fonctionnel et que la ligne d'eau est correctement raccordée dans un endroit chauffé.

Le propriétaire doit s'assurer de protéger le compteur contre les bris ou la détérioration.

Le propriétaire doit aviser la municipalité dans les 10 jours ouvrables lorsqu'il constate un problème de fonctionnement sur le compteur d'eau.

ARTICLE 10. TRANSMISSION ANNUELLE DE LA LECTURE DU COMPTEUR D'EAU, MÉTHODE CE CALCUL ET TARIFICATION

Le propriétaire doit transmettre la lecture du compteur d'eau annuellement entre le 1^{er} septembre et le 30 novembre via le carton reçu par la poste, via courriel, en personne, par téléphone ou via un formulaire sur le site Web de la municipalité.

La tarification vise à couvrir les coûts d'opérations, d'entretien, les investissements, les provisions et l'amortissement.

La tarification des compteurs d'eau est établie en fonction de la lecture du compteur d'eau faite annuellement par le propriétaire.

En cas d'absence de lecture du compteur d'eau dans les délais, la lecture est la moyenne des trois années précédentes, ou au minimum de 250 mètres cubes non admissible à un crédit. Des frais de gestion du dossier de 50,00 \$ s'ajoutent à la facture annuelle en cas d'omission de fournir la lecture des compteurs durant la période annuelle déterminée.

ARTICLE 11. DÉRIVATION

Il est interdit à tout propriétaire approvisionné par une conduite d'eau de la Municipalité de relier un tuyau ou un autre appareil entre la conduite d'eau et le compteur d'eau de son bâtiment.

Toutefois, la Municipalité exige qu'une conduite de dérivation soit installée à l'extrémité du tuyau d'entrée d'eau lorsque le compteur d'eau a plus de 50 mm de diamètre. Un robinet doit être placé sur cette conduite de dérivation et tenu

fermé en tout temps, sauf lors du changement de compteur d'eau. La Municipalité doit sceller ce robinet en position fermée. Si, pour des raisons exceptionnelles, le propriétaire manipule ce robinet, ce dernier doit aviser la Municipalité dans les plus brefs délais.

ARTICLE 12. APPAREIL DE CONTRÔLE

Un robinet doit être installé en amont et en aval du compteur d'eau. Si le robinet existant est en mauvais état, il doit être réparé ou remplacé. Si le robinet existant est difficile d'accès, un nouveau robinet doit être installé en aval du premier.

La Municipalité a le droit de vérifier le fonctionnement des compteurs d'eau et d'en déterminer la marque, le modèle et le diamètre. Toutefois, si l'usage demande un compteur d'eau de plus grand diamètre que celui déterminé par la Municipalité, le propriétaire doit joindre à sa demande de changement les calculs justificatifs (les calculs signés par un ingénieur) pour appuyer sa demande. Il doit être installé à une hauteur entre soixante-dix (70) et cent quarante (140) centimètres au-dessus du sol.

ARTICLE 13. EMPLACEMENT DU COMPTEUR D'EAU

Le compteur d'eau doit être situé à l'intérieur du bâtiment du propriétaire ou à l'intérieur d'une annexe de celui-ci.

Tout compteur d'eau et tout dispositif anti-refoulement, doit être installé conformément aux normes techniques contenues aux annexes 1 à 3.

Le compteur d'eau qui aliment un bâtiment doit être installé le plus près possible et à moins de 3 mètres de l'entrée d'eau du bâtiment.

Des dégagements minimums autour du compteur d'eau sont requis afin que celui-ci soit facilement accessible en tout temps et que les employés de la Municipalité puissent le lire, l'enlever ou le vérifier. Ces dégagements sont décrits dans les normes d'installation des compteurs en annexe 1. Si le compteur d'eau ne peut être posé dans un bâtiment dû à certaines contraintes techniques qui nuisent aux bons calculs de débits d'eau potable de l'immeuble ou si la section privée d'un branchement d'eau compte plus de 5 joints souterrains, le compteur doit être installé dans une chambre souterraine, et ce, chez le terrain du propriétaire près de la ligne d'emprise. Pour l'application du présent article, un joint correspond à une pièce de raccord, telle qu'une union, un coude ou une pièce en T, qui se trouve sur la partie privée d'un branchement d'eau. Les normes d'installation pour ces chambres sont décrites à l'annexe 3.

Il est interdit d'enlever ou de changer l'emplacement d'un compteur d'eau sans l'autorisation de la Municipalité.

ARTICLE 14. RELOCALISATION D'UN COMPTEUR D'EAU

La relocalisation d'un compteur d'eau doit être autorisée par la Municipalité, sur demande du propriétaire. Ce dernier assume tous les frais de la relocalisation. De plus, si, après vérification, la Municipalité n'accepte pas la localisation d'un compteur d'eau, celui-ci doit être déplacé aux frais du propriétaire.

ARTICLE 15. VÉRIFICATION D'UN COMPTEUR D'EAU

Tout propriétaire qui conteste le volume mesuré par le compteur d'eau doit d'abord payer la facture d'eau, puis soumettre une demande de vérification dudit compteur d'eau selon la formule prescrite et accompagnée d'un dépôt de 100 \$.

Si, après vérification, il s'avère que le volume mesuré par le compteur d'eau excède pas la tolérance acceptable selon les standards de précision associés au compteur d'eau installé (série C700 et le manuel M36 de l'American Water Works Association (AWWA), recommandations OIML R-49 ainsi que les spécifications du manufacturier), celui-ci est réputé conforme. La somme déposée est conservée par la Municipalité.

Si, par contre, la vérification démontre une précision hors normes pour ce type de compteur d'eau selon lesdits standards, la facture d'eau sera ajustée en conséquence, le dépôt, remboursé, et la Municipalité remplacera le compteur d'eau.

ARTICLE 16. SCELLEMENT DE COMPTEUR D'EAU

Tous les compteurs d'eau doivent être scellés en place par le représentant autorisé de la Municipalité. Ces sceaux doivent être installés sur les registres des compteurs d'eau, les raccords et sur les robinets de dérivation lorsqu'applicable. En aucun temps, un sceau de la Municipalité ne peut être brisé.

ARTICLE 17. RESPONSABILITÉ DU PROPRIÉTAIRE

Le compteur d'eau installé sur la propriété privée est la responsabilité du propriétaire; ce dernier est responsable de tout dommage causé au compteur d'eau et aux sceaux autrement que par la négligence de la Municipalité. En cas de dommage, le propriétaire doit aviser la Municipalité le plus tôt possible. Le remplacement d'un compteur d'eau endommagé est effectué par la Municipalité, aux frais du propriétaire.

ARTICLE 18. COÛTS, INFRACTION ET PÉNALITÉS

18.1 Interdictions

Il est interdit de modifier les installations, d'endommager les sceaux et de nuire au fonctionnement de tous les dispositifs et accessoires fournis ou exigés par la Municipalité en application du présent règlement.

18.2 Empêchement à l'exécution des tâches

Quiconque empêche un employé de la Municipalité ou toute autre personne à son service de faire des travaux de réparation, de lecture ou de vérification, le gêne ou le dérange dans l'exercice de ses pouvoirs, endommage de quelque façon que ce soit la conduite d'eau, ses appareils ou accessoires, ou entrave ou empêche le fonctionnement de ceux-ci, est responsable des dommages aux équipements précédemment mentionnés en raison de ses actes et contrevient au présent règlement, ce qui le rend passible des peines prévues par celui-ci.

18.3 Avis

Pour tout avis ou plainte concernant un ou des objets du présent règlement, le propriétaire peut aviser verbalement ou par écrit la personne chargée de l'application du règlement pour tout ce qui concerne la distribution et la fourniture

de l'eau et s'adresser au bureau du trésorier de la Municipalité en ce qui a trait à la facturation de l'eau.

18.4 Pénalités

Quiconque contrevient à une disposition du présent règlement commet une infraction et est passible :

- a) S'il s'agit d'une personne physique :
 - d'une amende de 100 \$ à 300 \$ pour une première infraction ;
 - d'une amende de 300 \$ à 500 \$ pour une première récidive ;
 - d'une amende de 500 \$ à 1 000 \$ pour toute récidive additionnelle.

- b) S'il s'agit d'une personne morale :
 - d'une amende de 200 \$ à 600 \$ pour une première infraction ;
 - d'une amende de 600 \$ à 1 000 \$ pour une première récidive ;
 - d'une amende de 1 000 \$ à 2 000 \$ pour toute récidive additionnelle.

Dans tous les cas, les frais d'administration s'ajoutent à l'amende.
Si l'infraction est continue, le contrevenant sera présumé commettre autant d'infractions qu'il y a de jours dans la durée de cette infraction.

Les dispositions du Code de procédure pénale s'appliquent lors de toute poursuite intentée en vertu du présent règlement.

18.5 Délivrance d'un constat d'infraction

Les personnes chargées de l'application du présent règlement sont autorisées à délivrer un constat d'infraction relatif à toute infraction à celui-ci.

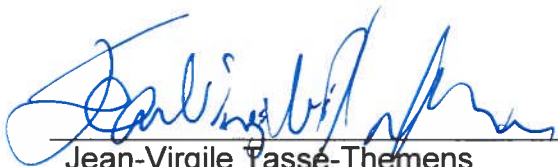
ARTICLE 19. ABROGATION

Le règlement numéro 447-2024 abroge et remplace tous règlements, parties de règlements ou autres dispositions d'un règlement antérieurs incompatibles avec une disposition du présent règlement.

ARTICLE 20. ENTRÉE EN VIGUEUR

Le présent règlement entrera en vigueur conformément à la loi.

Adopté à Saint-Roch-de-Richelieu, le 2 avril 2024.



Jean-Virgile Passe-Themens
Directeur général, greffier-trésorier

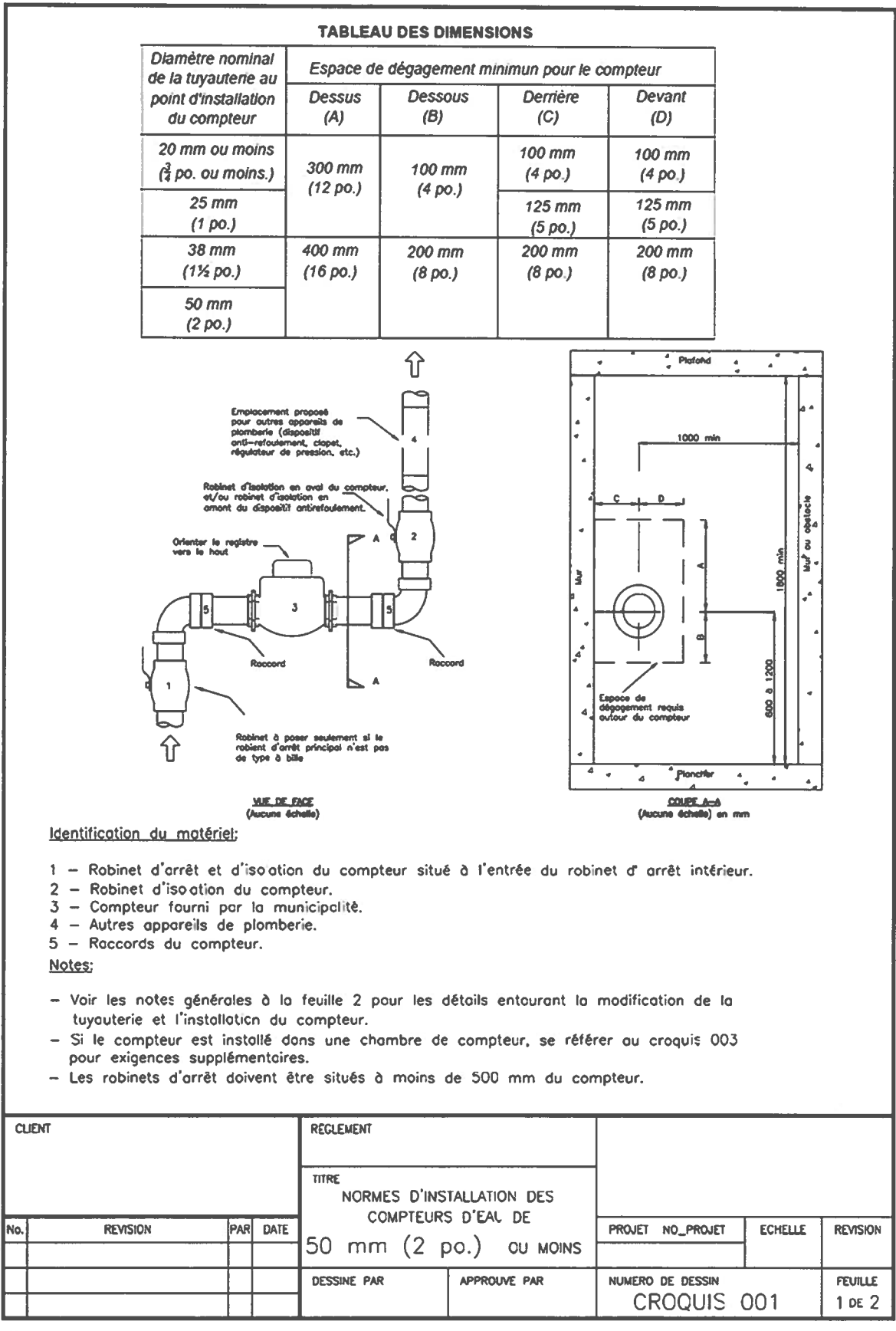


Alain Chappdelaine
Maire

ANNEXE 1

NORMES D'INSTALLATION DES COMPTEURS D'EAU DE 38 MM ET MOINS

Figure 1



FORMAT AV imperial 8.5"x11"

NOTES GÉNÉRALES

Points d'installation :

- A1. La représentation de la tuyauterie existante sur le croquis n'est qu'à titre indicatif et peut être différente de la configuration de plomberie du bâtiment existant. Toutefois, les normes d'installations mentionnées dans ce document doivent être respectées, peu importe la configuration de la tuyauterie existante.
- A2. Pour un même immeuble, aucun branchement autre que celui de protection incendie n'est permis en amont du raccord du compteur.
- A3. Toute conduite entre l'entrée d'eau du bâtiment et le compteur (incluant la voie de déviation ("bypass")) doit être facilement accessible pour une inspection visuelle de l'intégrité de la conduite.
- A4. Lorsqu'il y a une nouvelle conduite de déviation, les branchements de la conduite principale doivent être à l'extérieur des robinets d'isolation du compteur. Le choix du diamètre de la conduite de déviation est laissé à la discrétion de l'utilisateur.
- A5. Le compteur doit être installé dans un endroit facilement accessible. À l'abri de la submersion, de la vibration, du gel et des hautes températures (la température doit se situer entre 5° et 40° C).

Installation

- C1. L'installation doit être conforme au Code de construction du Québec, chapitre III - plomberie, dernière édition.
- C2. Le compteur de 38 mm ou moins peut être installé à l'horizontale ou à la verticale, sauf pour le compteur à jets multiples qui doit être installé à l'horizontale. L'installation d'un compteur à la verticale peut être réalisée si elle est approuvée par la municipalité.
- C3. La continuité électrique de la tuyauterie doit être assurée en tout temps. Si requis, une mise à la terre permanente et adéquate doit être installée de part et d'autre des raccords du compteur.
- C4. Un robinet d'isolation doit être installé en amont et en aval du compteur. Aucun autre raccord n'est permis entre ces deux robinets, sauf ceux prescrits par la présente norme. Dans le cas où il n'y a aucun branchement entre le robinet d'isolation intérieur et l'emplacement du compteur, le robinet d'isolation intérieur peut servir de robinet d'isolation du compteur du côté amont. Les robinets d'arrêt doivent être dégagés et accessibles en tout temps.
- C5. Les robinets d'isolation du compteur de 38 mm ou moins doivent être de type à bille et peuvent être installés à l'horizontale ou à la verticale.
- C6. Le calorifuge des nouvelles conduites et composantes peut être exécuté par le propriétaire suite à l'installation du compteur. Cependant, le registre du compteur doit demeurer visible en tout temps. Tous les sceaux doivent être encore visibles malgré l'installation du calorifuge. Le calorifuge ne peut être collé sur les composantes du compteur d'eau, et il est enlevé lors d'un remplacement.
- C7. La tuyauterie doit être supportée de part et d'autre de la pièce de transition ou du compteur, au minimum à l'aide de serres ou d'étriers fixés à des suspentes ou des supports en forme de U, ancrer au sol, au mur ou au plafond. La tuyauterie en cuivre ou en laiton doit être isolée électriquement des serres ou des étriers s'ils ne sont pas eux-mêmes en cuivre ou en laiton.
- C8. Les raccords et les robinets d'arrêts doivent être dégagés et facilement accessibles, pour permettre le remplacement du compteur.
- C9. Le Y-tamis est interdit en amont du compteur.

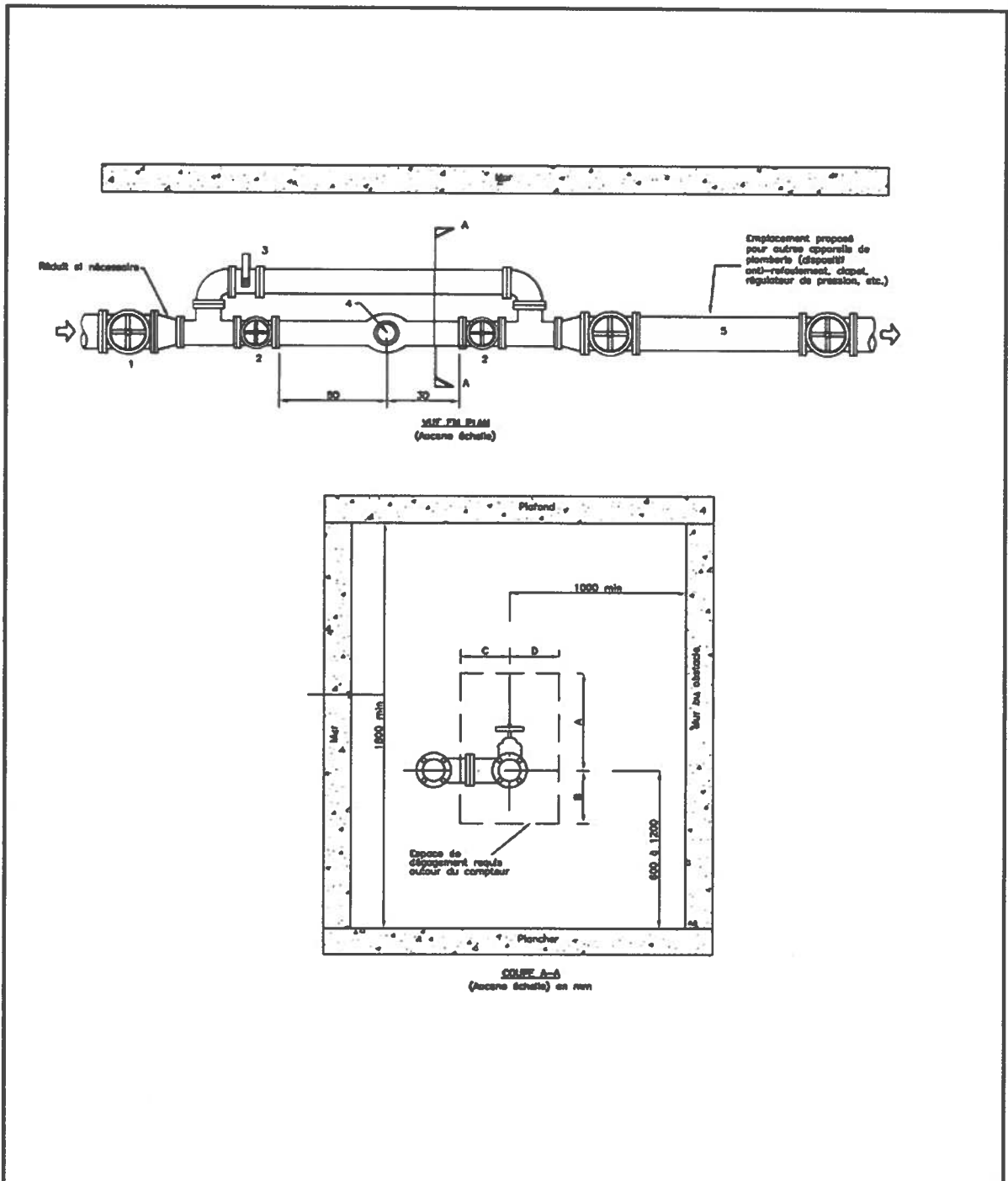
NORMES D'INSTALLATION DES COMPTEURS D'EAU

50 mm (1 po.) ou MOINS

ANNEXE 2

NORMES D'INSTALLATION DES COMPTEURS D'EAU DE 50 MM ET PLUS

Figure 2



FORMAT AV Imperial 8.5"x11"

CLIENT				RÈGLEMENT			
				TITRE			
				NORMES D'INSTALLATION DES COMPTEURS D'EAU DE 50 mm (2 po.) ou PLUS			
No.	REVISION	PAR	DATE	PROJET	NO_PROJET	ECHELLE	REVISION
				DESSINE PAR		APPROUVE PAR	
						NUMERO DE DESSIN	
						CROQUIS 002	
						FEUILLE	
						1 DE 3	

TABLEAU DES DIMENSIONS

Diamètre nominal de la tuyauterie au point d'installation du compteur	Espace de dégagement minimum pour le compteur			
	Dessus (A)	Dessous (B)	Derrière (C)	Devant (D)
50 mm (2 po.)	400 mm (16 po.)	200 mm (8 po.)	200 mm (8 po.)	200 mm (8 po.)
65 mm (2½ po.)				
75 mm (3 po.)				
100 mm (4 po.)	500 mm (20 po.)	250 mm (10 po.)	250 mm (10 po.)	250 mm (10 po.)
150 mm (6 po.)				
200 mm (8 po.)	600 mm (24 po.)	500 mm (20 po.)	300 mm (12 po.)	300 mm (12 po.)
250 mm (10 po.)				
300 mm (12 po.)				

Identification du matériel :

- 1 - Robinet d'arrêt situé à l'entrée du robinet d'arrêt intérieur.
- 2 - Robinet d'isolation du compteur.
- 3 - Robinet de dérivation avec dispositif de verrouillage.
- 4 - Compteur et tamis fournis par la municipalité.
- 5 - Autres appareils de plomberie, si requis.

Notes:

- Voir les notes générales à la feuille 3 pour les détails entourant la modification de la tuyauterie et l'installation du compteur.
- Si le compteur est installé dans une chambre de compteur, se référer au croquis 003 pour exigences supplémentaires.
- Le compteur doit être installé à l'horizontale.
- Le registre doit être orienté vers le haut.

FORMAT AV Imperial 8.5"x11"

CLIENT				RÈGLEMENT			
				TITRE			
				NORMES D'INSTALLATION DES COMPTEURS D'EAU DE 50 mm (2 po.) ou PLUS			
No.	REVISION	PAR	DATE	PROJET	NO_PROJET	ECHELLE	REVISION
				DESSINE PAR		APPROUVE PAR	
						NUMERO DE DESSIN CROQUIS 002	
						FEUILLE 2 DE 3	

NOTES GÉNÉRALES

Points d'installation :

- A1. La représentation de la tuyauterie existante sur le croquis n'est qu'à titre indicatif et peut être différente de la configuration de plomberie du bâtiment existant. Toutefois, les normes d'installations mentionnées dans ce document doivent être respectées, peu importe la configuration de la tuyauterie existante.
- A2. Pour un même immeuble, aucun branchement autre que celui de protection incendie n'est permis en amont du raccord du compteur.
- A3. Toute conduite entre l'entrée d'eau du bâtiment et le compteur (incluant la voie de déviation ("bypass")) doit être facilement accessible pour une inspection visuelle de l'intégrité de la conduite.
- A4. Les branchements de la conduite de déviation doivent être à l'extérieur des robinets d'isolation du compteur. Le choix du diamètre de la conduite de dérivation est laissé à la discrétion de l'utilisateur.
- A5. Le compteur doit être installé dans un endroit facilement accessible. À l'abri de la submersion, de la vibration, du gel et des hautes températures (la température doit se situer entre 5' et 40' C).

Installation

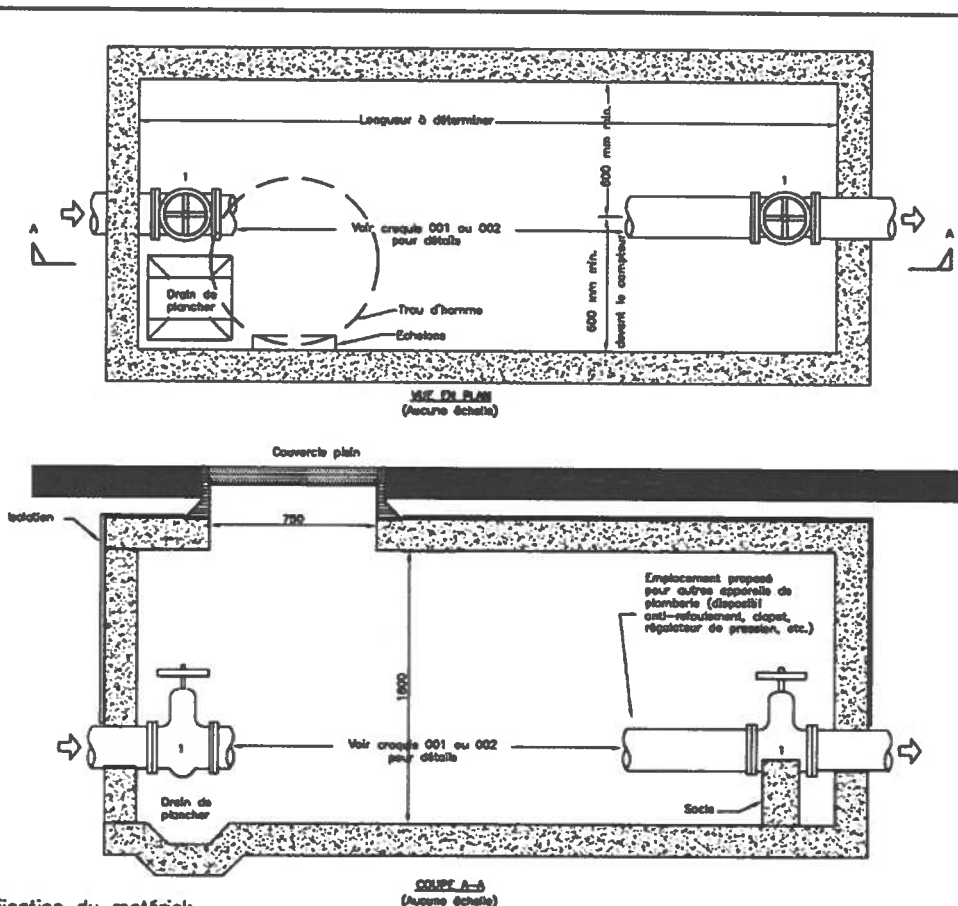
- C1. L'installation doit être conforme au Code de construction du Québec, chapitre III - plomberie, dernière édition.
- C2. Le compteur de 50 mm ou plus doit être installé à l'horizontale.
- C3. La continuité électrique de la tuyauterie doit être assurée en tout temps. Si requis, une mise à la terre permanente et adéquate doit être installée de part et d'autre des raccords du compteur.
- C4. Un robinet d'isolation doit être installé en amont et en aval du compteur. Aucun autre raccord n'est permis entre ces deux robinets, sauf ceux prescrits par la présente norme. Dans le cas où il n'y a aucun branchement entre le robinet d'isolation intérieur et l'emplacement du compteur, le robinet d'isolation intérieur peut servir de robinet d'isolation du compteur du côté amont. Les robinets d'arrêt doivent être dégagés et accessibles en tout temps,
- C5. Les robinets d'isolation du compteur de 50 mm à 75 mm inclusivement doivent être de type à bille et peuvent être installés à l'horizontale ou à la verticale. Les vannes à passage direct sont autorisées à partir de 75 mm tandis que les valves papillon ne sont pas acceptées.
- C6. Le calorifuge des nouvelles conduites et composantes peut être exécuté par le propriétaire suite à l'installation du compteur. Cependant, le registre du compteur doit demeurer visible en tout temps. Tous les sceaux doivent être encore visibles malgré l'installation du calorifuge. Le calorifuge ne peut être collé sur les composantes du compteur d'eau, et il est enlevé lors d'un remplacement.
- C7. La tuyauterie doit être supportée de part et d'autre de la pièce de transition ou du compteur, au minimum à l'aide de serres ou d'étriers fixés à des suspentes ou des supports en forme de U, ancrer au sol, au mur ou au plafond. La tuyauterie en cuivre ou en laiton doit être isolée électriquement des serres ou des étriers s'ils ne sont pas eux-mêmes en cuivre ou en laiton.
- C8. Les raccords et les robinets d'arrêts doivent être dégagés et facilement accessibles, pour permettre le remplacement du compteur.
- C9. Le Y-tamis est interdit en amont du compteur.

NORMES D'INSTALLATION DES COMPTEURS D'EAU DE

50 mm (2 po.) ou PLUS

ANNEXE 3

NORMES D'INSTALLATION D'UNE CHAMBRE DE COMPTEUR D'EAU



Identification du matériel:

1 - Robinet d'arrêt de la Ville. Requis lorsqu'aucun robinet n'est installé en amont de la chambre.

Notes:

- Se référer aux croquis 001 ou 002 pour les détails et exigences de l'installation du compteur. Cependant, les dimensions indiquées sur le présent croquis ont préséance sur celles indiquées aux croquis 001 et 002.
- Le drainage doit être conforme à la Directive 001 du ministère du Développement Durable de l'Environnement et des Parcs.
- L'installation d'un dispositif anti-retournement dans la chambre de compteur est permise, selon certaines conditions de la norme CSA B64.10.
- Le robinet d'isolation en amont et en aval du compteur doit être ancré dans le mur à l'aide de 2 tiges du même diamètre que les boulons des raccords.

FORMAT AV Imperial 8.5"X11"

CLIENT				RÈGLEMENT			
				TITRE			
No. REVISION PAR DATE				NORMES D'INSTALLATION CHAMBRE DE COMPTEUR		PROJET	NO_PROJET
						ECHELLE	
				DESSINE PAR	APPROUVE PAR	NUMÉRO DE DESSIN	
						CROQUIS 003	
						FEUILLE	
						1 DE 1	

Calendrier d'adoption:	Date
1. Avis de motion (CM, art. 445)	12 mars 2024
2. Dépôt du projet de règlement (CM, art. 445)	12 mars 2024
3. Adoption du règlement	2 avril 2024
4. Publication de l'avis de promulgation (CM, art. 451)	11 avril 2024